

**GPS-Empfänger
»Solar Bluetooth«
GPS Receiver
Recepteur GPS**



hama[®]

**PO Box 80 · 86651 Monheim/Germany
Phone: +49 9091 502-0
Fax: +49 9091 502-458
hama@hama.de
<http://www.hama.com>**

D Bedienungsanleitung

Installations- und Konfigurationsanleitung Bluetooth GPS-Empfänger

Übersicht:

1. Inbetriebnahme
2. Verbindungsherstellung über Bluetooth
 - 2.1 PC/Notebook Windows XP Service Pack2
 - 2.2 PC/Notebook IVT Bluesoleil
 - 2.3 PDA / Windows Mobile 2002
 - 2.4 PDA / Windows Mobile 2003
 - 2.5 PDA / Windows Mobile5
 - 2.6 Smartphones Series60
3. Konfiguration Navigationssoftware
 - 3.1 Navigon Mobile Navigator 5
 - 3.2 Navigon Mobile Navigator 6
 - 3.3 TomTom6
 - 3.4 Destinator6
4. Kontakt- & Supporthinweise

Wichtige Hinweise:

!! Achten Sie während der Fahrt genau auf den Verkehr und treffen Sie eventuelle Einstellungen am GPS-Receiver bzw. Notebook nur wenn das Fahrzeug still steht und abgestellt ist.

!! Bitte beachten Sie, dass das integrierte Solarpanel nur zur Akkuunterstützung dient und keinesfalls den Akku komplett laden kann!!

!! Der Verbindungsaufbau (Pairing) zwischen Bluetooth GPS-Empfänger und dem Endgerät (PDA, Mobile Phone und PC) kann von Endgerät zu Endgerät unterschiedlich sein. Sollte sich die nachfolgend aufgezeigte Verbindungsmethode mit der Ihres Endgerätes unterscheiden, lesen Sie bitte im Handbuch Ihres Endgerätes nach, um eine Verbindung herzustellen.!!

Verpackungsinhalt

Bluetooth-Solar-GPS Empfänger
Lithium-Ionen Akku
KFZ-Ladekabel
230V Netzteil
Installationsanleitung

1. Inbetriebnahme

Legen Sie den Akku entsprechend der Polarität in den GPS-Empfänger ein und laden Sie diesen vollständig auf.

Schalten Sie den Bluetooth GPS-Empfänger ein. Nach dem Einschalten ist der Bluetooth GPS-Empfänger sofort bereit eine Verbindung herzustellen (Pairing-Modus). Dieses wird angezeigt, wenn die blaue LED am Empfänger schnell blinkt.

LED-Übersicht:

Blau (Bluetooth):

- schnell blinkend – Pairing Modus
- langsam blinkend – bestehende Bluetoothverbindung

Grün (Power):

- schnell blinkend – niedriger Batterieladestand
- langsam blinkend – Akku wird geladen
- dauerhaft leuchtend – vollständig geladen

Rot (GPS):

- dauerhaft leuchtend – Positionsbestimmung wird durchgeführt
- blinkend – Satellitenempfang / bereit zur Navigation

2. Verbindungsherstellung über Bluetooth

2.1 PC/Notebook mit Windows XP Service Pack2

Öffnen Sie die Bluetooth-Umgebung mit einem Rechtsklick auf das Bluetooth Symbol im Systemtray. Das Systemtray finden Sie in der unteren rechten Bildschirmcke.



Wählen Sie nun **Bluetoothgerät hinzufügen**.



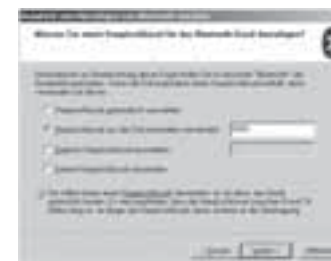
Setzen Sie einen Haken bei „Gerät ist eingerichtet und kann erkannt werden“ und fahren Sie mit **Weiter** fort.



Das Programm muss den Bluetooth GPS Empfänger als „BT GPS“ erkennen. Markieren Sie das Symbol für „BT GPS“ und fahren Sie mit einem Klick auf **Weiter** fort.



Markieren Sie nun „Hauptschlüssel aus der Dokumentation verwenden“ und tragen Sie in das dafür vorgesehenen Feld den **Hauptschlüssel „0000“** ein. Beenden Sie Ihre Eingabe mit einem Klick auf **Weiter**.



Die Verbindung mit dem Bluetooth GPS Empfänger wird nun hergestellt.



Nachdem die Verbindung mit dem Bluetooth GPS Empfänger hergestellt ist, wird Ihnen der COM-Port für ein- und ausgehende Verbindungen zum GPS Empfänger angezeigt. Der COM-Port für ausgehende Verbindungen muss im Navigationsprogramm eingestellt werden, damit der GPS-Empfänger von Navigationsprogramm erkannt wird.



2.2 PC/Notebook mit IVT Bluesoleil

Öffnen Sie die Bluesoleil Software und klicken Sie mit der Maus auf die **orangene Kugel**, um nach verfügbaren Bluetooth Geräten zu suchen.



Der Bluetooth GPS-Empfänger wird als „**BT GPS**“ erkannt.



Mit einem Doppelklick auf das Symbol für den Bluetooth GPS-Empfänger werden in der oberen Leiste die verfügbaren Bluetooth Dienste gelb angezeigt. Starten Sie die Verbindungsherstellung mit einem Doppelklick auf das **3. Symbol** von links.



Bestätigen Sie den nachfolgenden Dialog mit einem Klick auf **Ja**. **Merken** Sie sich den angezeigten **Serial Port**. Diesen müssen Sie in der Navigationssoftware einstellen, damit die Navigationssoftware mit dem GPS Empfänger kommunizieren kann.

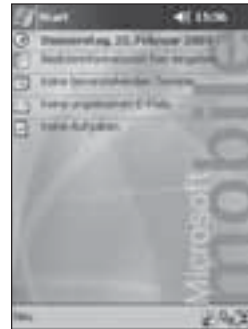


Nachdem die Verbindung ordnungsgemäß hergestellt wurde, wird das Symbol für den GPS Empfänger in der Software grün angezeigt.

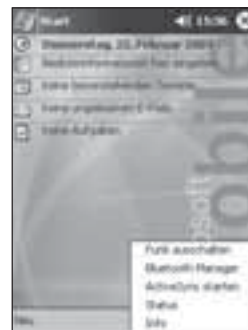


2.3 PDA mit Windows Mobile 2002

Öffnen Sie die Bluetooth Umgebung indem Sie auf das **Bluetooth-Symbol** am rechten unteren Bildschirmrand tippen.



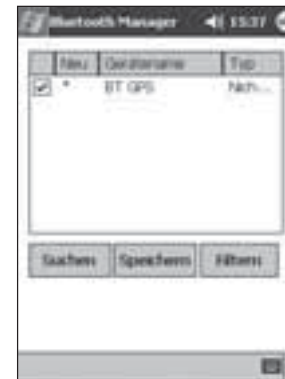
Öffnen Sie den „**Bluetooth-Manager**“.



Tippen Sie auf **Ja**, um nach vorhandenen Bluetooth Geräten zu suchen.



Der Bluetooth GPS Empfänger wird als „**BT GPS**“ erkannt. Setzen Sie einen Haken vor den Eintrag „**BT GPS**“ und tippen Sie auf **Speichern**.



Bestätigen Sie diesen Bildschirm mit **OK**.



Tippen Sie nun auf das Symbol für den Bluetooth GPS Empfänger.



Tippen Sie nun auf „**Aktionen**“.



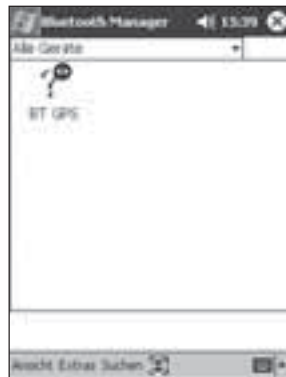
Geben Sie nun den **PIN-Code** für den Bluetooth GPS Empfänger ein.
Dieser lautet: „**0000**“



Wählen Sie „**Bindung herstellen zu SPP Slave**“.

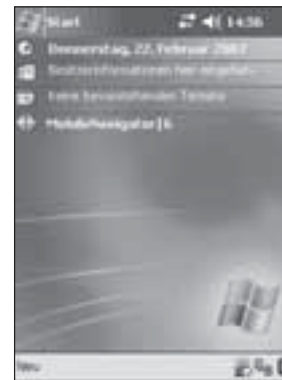


Die Verbindung ist hergestellt, sobald über dem Symbol für den GPS Empfänger das blaue Bluetooth Symbol angezeigt wird.

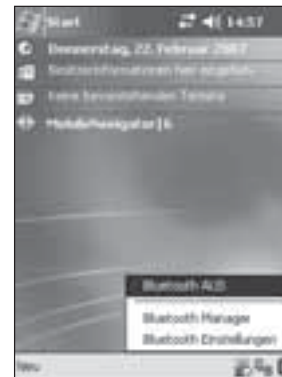


2.4 PDA mit Windows Mobile 2003

Öffnen Sie die **Bluetooth Umgebung** indem Sie auf das Bluetoothsymbol am rechten unteren Bildschirmrand tippen.



Wählen Sie „**Bluetooth Manager**“ aus.



Tippen Sie auf „**Neu**“ um nach verfügbaren Bluetooth Geräten zu suchen.



Klicken Sie auf „**Verbinden**“ um nach Bluetooth Geräten zu suchen.



Wählen Sie „**Bluetooth Gerät durchsuchen**“ aus.



Der Bluetooth GPS Empfänger wird als **BT-GPS** erkannt. Tippen Sie auf das Symbol für den GPS-Empfänger um eine Verbindung herzustellen.



Die Verknüpfung mit dem GPS Empfänger wurde hergestellt.



Setzen Sie einen Haken vor „**Authentifizierung**“ und beenden Sie Ihre Auswahl mit **OK**.



Tippen Sie auf „**Kein Gerät ausgewählt**“.



Wählen Sie „**SPP-Slave**“ aus und fahren Sie mit „**Weiter**“ fort.



Tippen Sie nun das Symbol solange an, bis sich ein Auswahlmü öffnet. Wählen Sie in diesem Menü den Punkt „**Eigenschaften**“.



Tippen Sie danach wieder solange auf das Symbol des GPS-Empfängers bis sich das Auswahlmü öffnet. Wählen Sie nun „**Verbinden**“. Danach werden Sie aufgefordert das **Kennwort** für den GPS-Empfänger einzugeben. Dieses lautet: „**0000**“



Sobald Sie das Kennwort richtig eingegeben haben, wird die Verbindung hergestellt und das Symbol für den GPS-Empfänger wird grün hinterlegt.



Stellen Sie sicher das Bluetooth eingeschaltet ist und tippen Sie auf „Einstellungen“.



Wechseln Sie auf den Reiter „Geräte“.



Der Bluetooth GPS Empfänger wird als „BT-GPS“ erkannt. Markieren Sie diesen und fahren Sie mit „Weiter“ fort.



2.5 PDA mit Windows Mobile5

Öffnen Sie den **Kommunikations Manager**.



Wählen Sie „Bluetooth-Einstellungen“



Wählen Sie „Neue Partnerschaft“



Geben Sie nun den **Zugangsschlüssel** für den GPS-Empfänger ein. Dieser lautet „0000“.



Setzen Sie nun einen Haken vor „**Serieller Anschluss**“ und fahren Sie mit „**Fertig**“ fort.



Wählen Sie nun „**BT-GPS**“ und fahren Sie mit „**Weiter**“ fort.

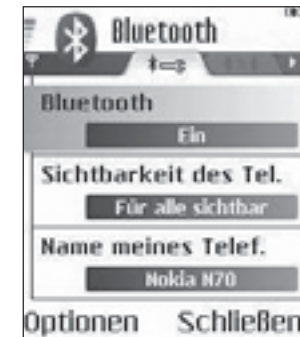


2.6 Smartphones Series 60

Öffnen Sie im Menü den Punkt **Verbindungen**.



Stellen Sie sicher, dass Bluetooth eingeschaltet ist und wechseln Sie auf den nächsten Reiter „**Gekoppelte Geräte**.“



Wechseln Sie nun auf den Reiter „**COM-Anschlüsse**“ und wählen Sie „**Neuer ausgehender Anschluss**“.



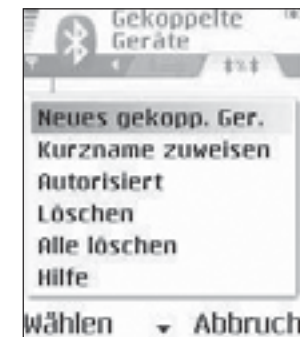
Wählen Sie nun den Anschluss „**COM8**“ aus und beenden Sie die Konfiguration mit „**Fertig**“.



Öffnen Sie den Punkt **Bluetooth**.



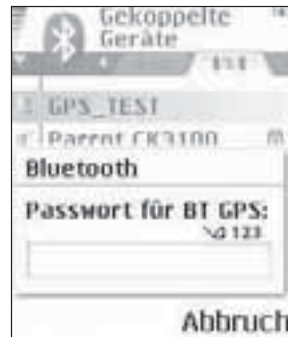
Drücken Sie **Optionen** und wählen Sie „**Neues gekopp. Ger.**“.



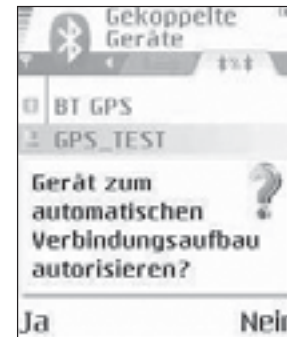
Es wird nach verfügbaren Bluetooth Geräten gesucht.



Nachdem Sie „BT GPS“ ausgewählt haben, muss ein **Passwort** eingegeben werden. Dieses lautet: „0000“



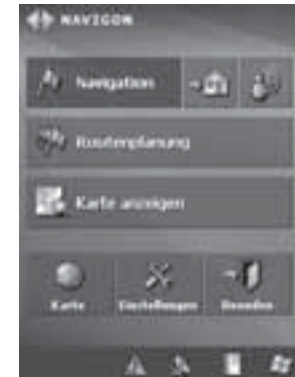
Beantworten Sie die Frage, nach dem automatischen Verbindungsaufbau, mit **Ja**.



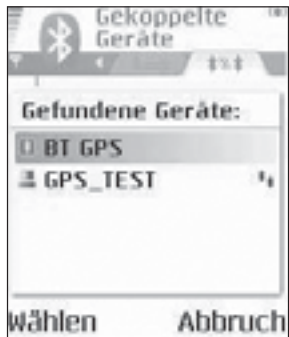
3. Konfiguration Navigationssoftware

3.1 Mobile Navigator 5

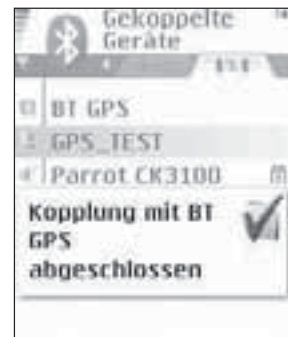
Tippen Sie auf den Menüpunkt „**Einstellungen**“.



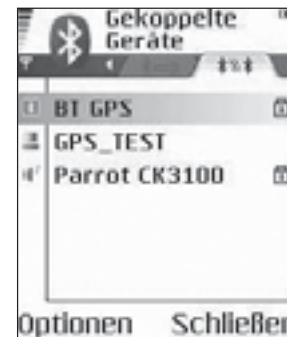
Der GPS-Empfänger wird als „**BT GPS**“ erkannt.



Die Verbindung zum GPS-Empfänger wurde ordnungsgemäß hergestellt.



Der Bluetooth GPS Empfänger wird nun in der Liste der gekoppelten Geräte angezeigt.



Wechseln Sie mithilfe der Pfeiltasten zum Punkt „**GPS**“.



Wählen Sie **„Automatische Erkennung“**



Wählen Sie **„Bluetooth“**.



Nach einer kurzen Suchzeit, wird der GPS-Empfänger erkannt und vom System eingerichtet.

Bestätigen Sie mit **„OK“**.



Die Funktion des GPS-Empfängers können Sie überprüfen, indem Sie im Hauptmenü auf das Zeichen für den Satellitenempfang tippen.



Wählen Sie **„Extern“**.



Wählen Sie **„Ja“**



Wählen Sie **„Speichern“**, um die Einstellungen zu speichern.



3.2 Mobile Navigator 6

Wählen Sie **„Optionen“** nachdem das Programm gestartet ist.



Wählen Sie nun **GPS-Status**.



Öffnen Sie nun den **GPS-Assistent**, durch antippen des gleichnamigen Buttons.



Bestätigen Sie diese Frage mit „**Ja**“



Wählen Sie bei der Frage nach einer bestehenden Bluetooth-Verbindung **Ja** aus.



Tippen Sie anschließend auf „**Einstellungen**“.



Wählen Sie bei der Frage nach einem TMC-Empfänger „**Nein**“ aus.



Bestätigen Sie das nächste Fenster mit **Nein**.



Der GPS-Empfänger wird nun gesucht.



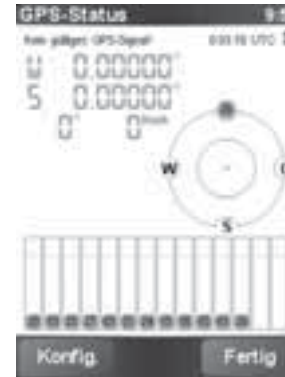
Bestätigen Sie die Meldung „**Es wurde ein GPS Empfänger erkannt.**“ mit **OK**. Danach ist der GPS-Empfänger ordnungsgemäß eingerichtet und kann zum Navigieren verwendet werden.



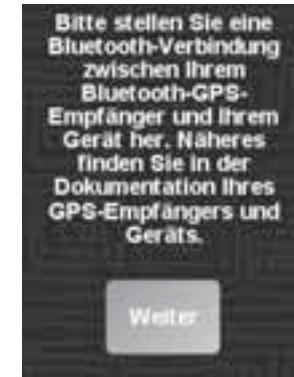
Wechseln Sie zum Reiter „**Einstellungen 3 von 5**“



Wählen Sie nun „**Konfig.**“



Fahren Sie mit **Weiter** fort.



3.3 TomTom6

Wählen Sie im Hauptmenü „**Einstellungen ändern**“.



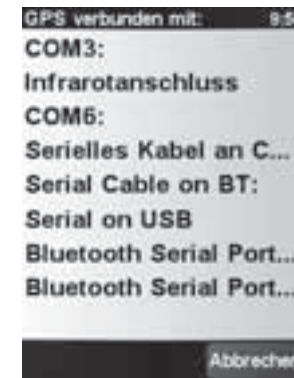
Wählen Sie „**GPS-Status anzeigen**“.



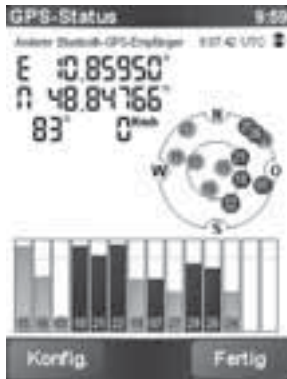
Navigieren Sie mit Hilfe der Pfeile im Display zum Punkt „**Anderer Bluetooth-GPS-Empfänger**“.



Wählen Sie **Bluetooth Serial Port an COM8**.



Nachdem der GPS-Empfänger richtig eingerichtet ist, können Sie den aktuellen GPS-Status verfolgen. Beenden Sie die Einrichtung mit „Fertig“.



Tippen Sie auf „Einst.“.



Tippen Sie auf „Festl.“



Der GPS Empfänger wurde gefunden.



Schließen Sie die Einrichtung des Empfängers mit „Fertig“ ab.



3.4 Destinator 6

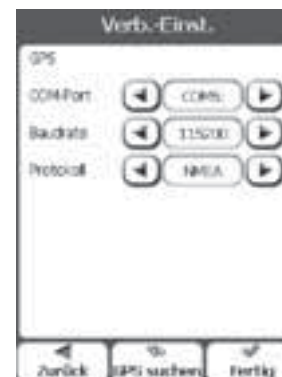
Wählen Sie „Mehr“ aus.



Wählen Sie „GPS-Signal“.



Wählen Sie „GPS suchen“.



4. Kontakt- und Supportinformationen

Bei defekten Produkten:

Bitte wenden Sie sich bei Produktreklamationen an Ihren Händler oder an die Hama Produktberatung.

Internet/World Wide Web

Produktunterstützung, neue Treiber oder Produktinformationen bekommen Sie unter www.hama.com

Support Hotline – Hama Produktberatung:

Tel. +49 (0) 9091 / 502-115

Fax +49 (0) 9091 / 502-272

e-mail: produktberatung@hama.de

Installation and Configuration Instructions for Bluetooth GPS Receiver

Overview:

1. Getting Started
2. Establishing Connection via Bluetooth
 - 2.1 PC/Laptop Windows XP Service Pack 2
 - 2.2 PC/Laptop IVT BlueSoleil
 - 2.3 PDA / Windows Mobile 2002
 - 2.4 PDA / Windows Mobile 2003
 - 2.5 PDA / Windows Mobile 5
 - 2.6 Smartphones Series 60
3. Navigation Software Configuration
 - 3.1 Navigon Mobile Navigator 5
 - 3.2 Navigon Mobile Navigator 6
 - 3.3 TomTom6
 - 3.4 Destinator6
4. Contact and Support Information

Important Notes:

!! Pay close attention to traffic when driving, and only make any necessary adjustments to the GPS receiver or laptop once the vehicle is parked and switched off.

!! Ensure that the integrated solar panel only serves as battery support and can never charge the battery fully.

!! Establishing a connection (pairing) between the Bluetooth GPS receiver and your device (PDA, mobile phone and PC) may be different for each device. If the following connection method differs from that of your device, refer to your device's manual in order to establish a connection.!!

Package Contents

- Bluetooth solar GPS receiver
- Lithium-ion battery
- Vehicle charging cable
- 230 V power supply unit
- Installation instructions

1. Getting started

Insert the battery according to the polarity in the GPS receiver and charge it fully.

Switch on the Bluetooth GPS receiver. After switching on the device, the Bluetooth GPS receiver is immediately ready to establish a connection (pairing mode). This is displayed by the blue LED quickly flashing on the receiver.

LED overview:

Blue (Bluetooth):

- Flashes quickly – Pairing mode
- Flashes slowly – Bluetooth connection made

Green (power):

- Flashes quickly – Battery low
- Flashes slowly – Battery charging
- Constantly illuminated – Battery fully charged

Red (GPS):

- Constantly illuminated – Device is fixing position
- Flashes – Device has satellite reception/ready for navigation

2. Establishing Connection via Bluetooth

2.1 PC/Laptop with Windows XP Service Pack 2

Open the Bluetooth environment by right-clicking the Bluetooth icon in the system tray. The system tray is located in the lower right corner of the screen.



Select Add **Bluetooth Device**.



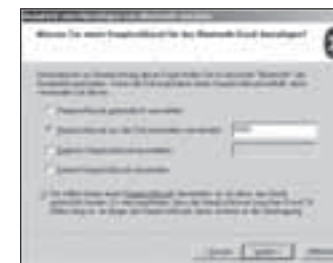
Add a tick by „**My device is set up and ready to be found**“ and click **Next**.



The program must recognize the Bluetooth GPS receiver as „**BT GPS**“. Select the icon for „**BT GPS**“ and click **Next** to proceed.



Select „**Use the passkey found in the documentation**“ and enter the **passkey „0000**“ in the field provided. Confirm your entry by clicking **Next**.



The connection with the Bluetooth GPS receiver is now established.



After establishing the connection with the Bluetooth GPS receiver, the COM port for incoming and outgoing connections for your GPS receiver is displayed. You must set the COM port for outgoing connections in the navigation program so that the navigation program will detect the GPS receiver.



2.2 PC/Laptop with IVT BlueSoleil

Open the BlueSoleil software and click the **orange ball** to search for available Bluetooth devices.



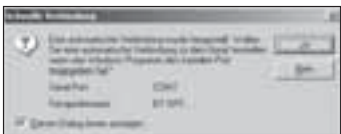
The Bluetooth GPS receiver is detected as „BT GPS“.



By double-clicking the icon for the Bluetooth GPS receiver, the available Bluetooth services icon is highlighted in yellow in the service icon bar. Begin establishing the connection by double-clicking the **third icon** from the left.



Click **Yes** to confirm the following dialog box. **Note** the displayed **serial port**. You must set this in the navigation software so that the navigation software can communicate with the GPS receiver.

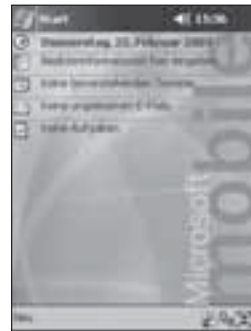


After correctly establishing the connection, the highlighted icon for the GPS receiver changes to green.



2.3 PDA with Windows Mobile 2002

Opening the Bluetooth environment by tapping the **Bluetooth icon** on the screen in the lower right.



Open the „**Bluetooth Manager**“.



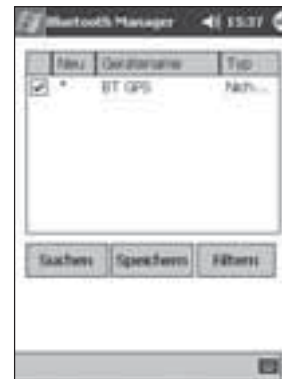
Tap on **Yes** in order to search for available Bluetooth devices.



Confirm this screen with **OK**.



The Bluetooth GPS receiver is detected as „**BT GPS**“. Tap the icon for the Bluetooth GPS receiver. Tick the box next to the entry „**BT GPS**“ and tap **Save**.



Tap „Actions“.

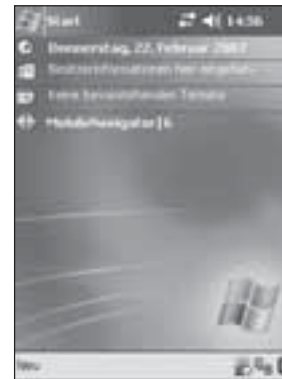


Enter the **PIN code** for the Bluetooth GPS receiver. It is „0000“.



2.4 PDA with Windows Mobile 2003

Opening the **Bluetooth environment** by tapping the Bluetooth icon on the screen in the lower right.



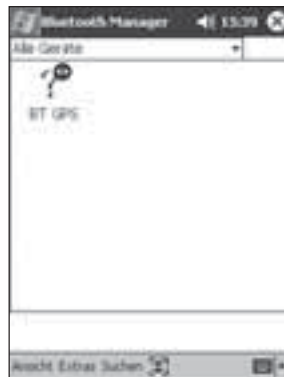
Tap on „New“ in order to search for available Bluetooth devices.



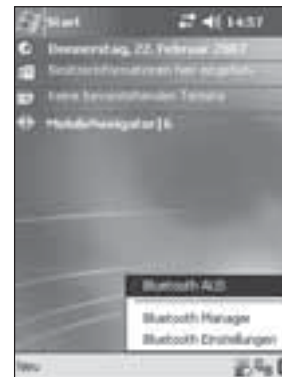
Tap „Connect to SPP slave“.



The connection is established as soon as the Bluetooth icon for the GPS receiver is displayed.



Select „Bluetooth Manager“.



Tap „Connect“ to search for Bluetooth devices.



Select „Explore Bluetooth device“.



The Bluetooth GPS receiver is detected as „BT GPS“. Tap the icon for the GPS receiver to establish a connection.



The connection with the GPS receiver is established.



Tick the box next to „Authentication“ and select OK to finish.



Tap „No device selected“.



Select „SPP slave“ and tap „Next“ to proceed.



Tap the icon until a selection menu opens. In the menu that appears, select „Properties“.



Tap the GPS receiver icon again until the selection menu opens. Select „Connect“. You will then be asked to enter the passkey for the GPS receiver. It is „0000“.



As long as you have correctly entered the passkey, the connection is established and the icon for the GPS receiver turns green.



Ensure that the Bluetooth is switched on and tap „Settings“.



Navigate to the „Devices“ tab.



The Bluetooth GPS receiver is detected as „BT GPS“. Select this and tap „Next“ to proceed.

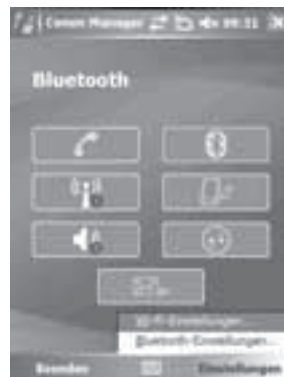


2.5 PDA with Windows Mobile5

Open the **Communications Manager**.



Select „Bluetooth Settings“.



Tap „New Partnership...“.



Enter the **passkey** for the GPS receiver. It is: „0000“.



Tick the box next to „**Serial Connection**“ and tap „**Finish**“ to proceed.



Select „**BT GPS**“ and tap „**Next**“ to proceed.



Navigate to the „**COM Connections**“ tab and select „**New outgoing connection**“.



Specify the „**COM8**“ port and confirm the configuration by tapping „**Finish**“.



2.6 Smartphones Series 60

Open **Connections** in the menu.



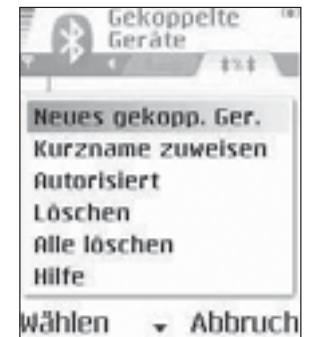
Open **Bluetooth** in the menu.



Ensure that the Bluetooth is switched on and navigate to the next tab „**Connected Devices**“.



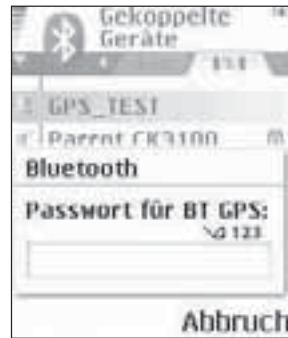
Choose **Options** and select „**Newly connected device**“.



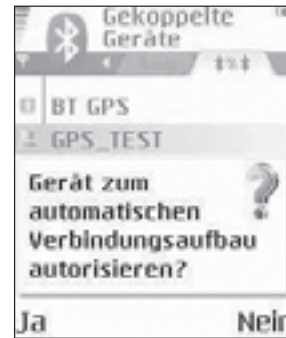
Available Bluetooth devices are searched for.



After you have selected „BT GPS“, enter the Password. It is „0000“.



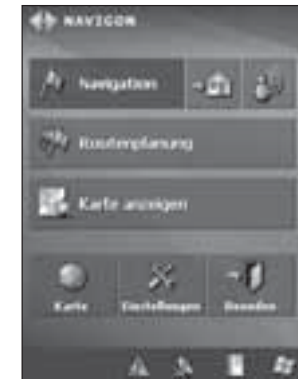
Answer **Yes** to the question after the connection is automatically established.



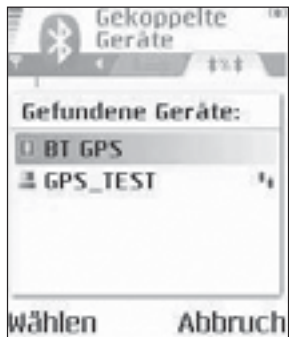
3. Navigation Software Configuration

3.1 Mobile Navigator 5

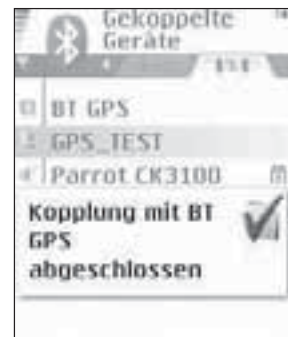
Tap the menu item „Settings“.



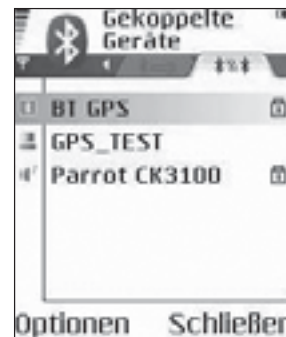
The GPS receiver is detected as „BT GPS“.



The connection to the GPS receiver is correctly established.



The Bluetooth GPS receiver is now displayed on the connected devices list.



Use the arrow keys to navigate to „GPS“.



Select „Automatic Detection“.



Select „Bluetooth“.



After a short search time, the GPS receiver is detected and set up by the system.

Select „OK“ to confirm.



You can check the GPS receiver function by tapping the icon for satellite reception in the main menu.



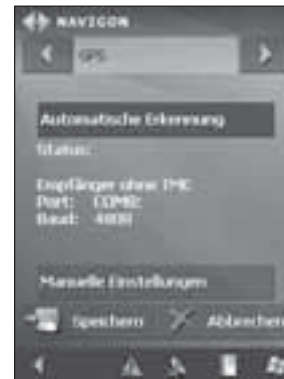
Select „External“.



Select „Yes“.



Select „Save“ to save the settings.



3.2 Mobile Navigator 6

Select „Options“ after the program has started.



Select **GPS Status**.



Tap the „GPS Wizard“ button.



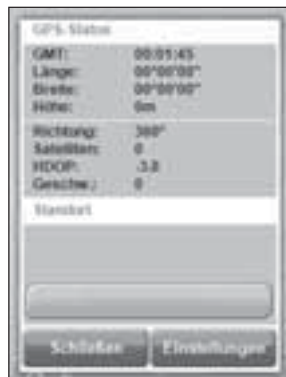
Confirm this question with „Yes“.



Select „Yes“ when asked if there is an existing Bluetooth connection.



Then tap „Settings“.



Select „No“ when asked about having a TMC receiver.



Choose „No“ for the question in the next window.



The GPS receiver is now searched for.



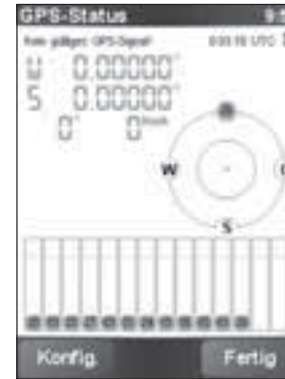
Confirm the message „GPS receiver detected.” by selecting **OK**. After the GPS receiver is correctly set up, you can use it to navigate.



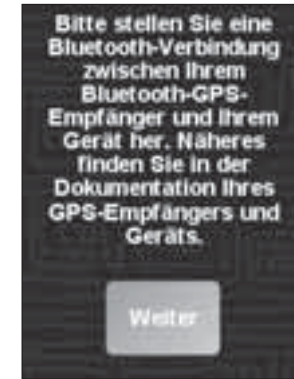
Navigate to the tab „Settings 3 of 5”.



Select „Configure”.



Select **Next** to proceed.



3.3 TomTom6

Select „Change Settings” in the main menu.



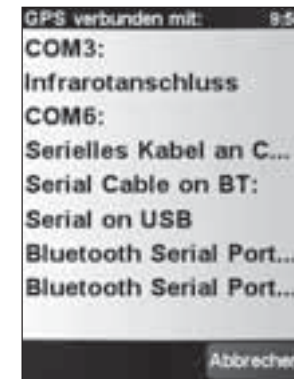
Select „Show GPS Status”.



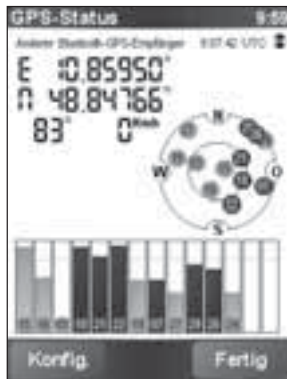
Use the arrow to navigate in the display to the item „Other Bluetooth GPS receiver”.



Specify „Bluetooth Serial Port to COM8”.



After the GPS receiver is correctly set up, you can track the current GPS status. Click „**Finish**“ to close set up.



Tap „**Settings**“.



Tap „**Specify**“.



The GPS receiver is found.



Click „**Finish**“ to close receiver set up.



3.4 Destinator 6

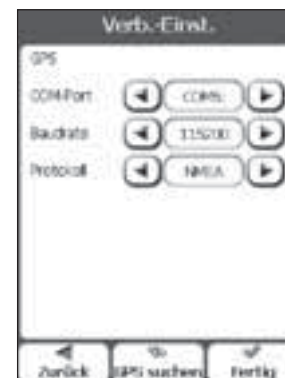
Select „**More**“.



Select „**GPS Signal**“.



Select „**GPS search**“.



4. Contact and Support Information

If products are defective:

Please contact your dealer or Hama Product Consulting if you have any product claims.

Internet / World Wide Web:

Product support, new drivers or product information can be found at www.hama.com

Support Hotline – Hama Product Consulting:

Tel. +49 (0) 9091 / 502-115

Fax +49 (0) 9091 / 502-272

E-mail: produktberatung@hama.de

F Mode d'emploi

Notice d'installation et de configuration du Récepteur GPS Bluetooth

Sommaire :

1. Mise en marche
2. Etablissement de la connexion via Bluetooth
 - 2.1 PC/Notebook Windows XP Service Pack2
 - 2.2 PC/Notebook IVT Bluesoleil
 - 2.3 PDA / Windows Mobile 2002
 - 2.4 PDA / Windows Mobile 2003
 - 2.5 PDA / Windows Mobile5
 - 2.6 Téléphones Smart série 60
3. Configuration du logiciel de navigation
 - 3.1 Navigon Mobile Navigator 5
 - 3.2 Navigon Mobile Navigator 6
 - 3.3 TomTom6
 - 3.4 Destinator6
4. Informations de contact & de support

Informations importantes:

!! Pendant la conduite, concentrez-vous sur la circulation et procédez à d'éventuels réglages du récepteur GPS ou de l'ordinateur portable, uniquement quand le véhicule est à l'arrêt ou garé.

!! Veuillez observer que le panneau solaire intégré sert uniquement de support pour l'accu et ne peut en aucun cas recharger l'accu entièrement!!

!! L'établissement de la communication (couplage) entre le récepteur GPS Bluetooth GPS et le poste terminal (PDA, téléphone mobile et PC) est différente selon le poste terminal. Si la méthode de connexion illustrée ci-après diffère de celle de votre poste terminal, veuillez consulter le manuel d'utilisation de votre poste terminal pour établir une connexion.!!

Contenu de l'emballage

Récepteur GPS solaire Bluetooth
Batterie Lithium-Ion
Câble de charge automobile
Bloc secteur 230V
Notice de montage

1. Mise en marche

Veuillez installer l'accu dans le récepteur GPS en respectant les symboles de polarité et chargez-le entièrement.

Allumez le récepteur GPS Bluetooth. Une fois allumé, le récepteur GPS Bluetooth est prêt pour établir immédiatement une connexion (mode couplage). Celle-ci est indiquée quand la DEL bleue clignotte rapidement au récepteur.

Vue d'ensemble DEL :

Bleu (Bluetooth) :

- Clignotte rapidement – Mode couplage
- Clignotte lentement – Connexion Bluetooth existante

Vert (Power)

- Clignotte rapidement – batterie faible
- Clignotte lentement – l'accu est en train d'être rechargé
- Allumé en permanence – entièrement rechargé

Rouge (GPS) :

- Allumé en permanence – L'affectation de positionnement est exécutée
- Clignotte – Réception satellite / prêt pour la navigation

2. Etablissement de la connexion via Bluetooth

2.1 PC/Notebook avec Windows XP Service Pack2

Ouvrez Bluetooth avec un clic à droite sur le symbole Bluetooth dans le système tray. Vous trouverez le système tray dans le coin de l'écran à droite, en bas.



Cliquez à présent sur **Ajouter un appareil Bluetooth**.



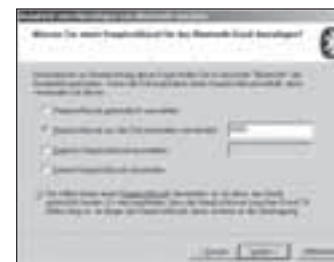
Cochez **„Un appareil est installé et peut être détecté“** puis poursuivez en cliquant sur Suivant.



Le programme doit reconnaître le récepteur GPS Bluetooth comme **„BT GPS“**. Cliquez sur le symbole **„BT GPS“** et continuez en cliquant sur **Suivant**.



Cliquez à présent sur **„Utiliser la clé passe-partout de la documentation“** et inscrivez dans le champ prévu pour **Clé passe-partout „0000“**. Achevez votre inscription en cliquant sur Suivant.



La connexion avec le récepteur GPS Bluetooth est maintenant réalisée.



Une fois la connexion avec le récepteur GPS Bluetooth effectuée, le port COM va s'afficher pour les connexions entrantes et sortantes vers le récepteur GPS. Le port COM pour les connexions sortantes doit être installé dans le programme de navigation pour que celui-ci reconnaisse le récepteur GPS.



2.2 PC/Notebook avec IVT Bluesoleil

Ouvrez le logiciel Bluesoleil puis cliquez avec la souris sur la boule **orange**, pour rechercher les appareils Bluetooth disponibles.



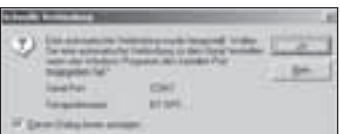
Le récepteur GPS Bluetooth est reconnu comme „BT GPS“.



En double-cliquant sur le symbole du récepteur GPS Bluetooth, les services Bluetooth qui sont à disposition sont affichés en jaune dans la barre du haut. Commencez l'établissement de la connexion en double-cliquant sur le **Symbole 3**, de gauche.



Confirmez le dialogue suivant en cliquant sur **Oui**. **Rappelez-vous le Port sériel** affiché car vous devrez l'installer dans le logiciel de navigation pour que celui-ci puisse communiquer avec le récepteur GPS.

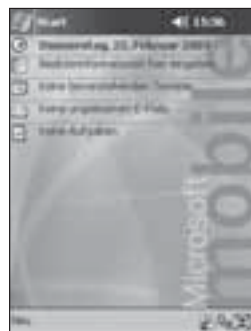


Une fois la connexion établie correctement, le symbole du récepteur GPS est affiché en vert dans le logiciel.

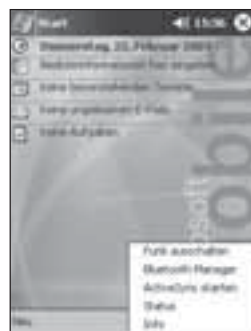


2.3 PDA avec Windows Mobile 2002

Ouvrez Bluetooth en cliquant sur le **symbole Bluetooth** en bas et à droite de l'écran.



Ouvrez le „**Gestionnaire Bluetooth**“.



Tapez sur **Oui** pour rechercher les appareils Bluetooth existants.



Le récepteur GPS Bluetooth est reconnu comme „BT GPS“. Cochez l'inscription „BT GPS“ puis cliquez sur **Enregistrer**.



Confirmez en cliquant sur **OK**.



Cliquez maintenant sur le symbole du récepteur GPS Bluetooth



Cliquez à présent sur „**Actions**“.

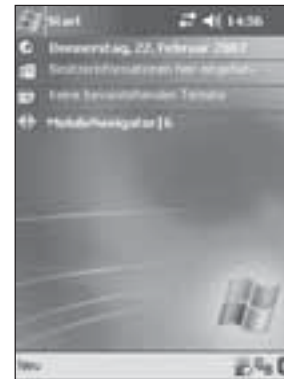


Tapez le **code PIN** du récepteur GPS Bluetooth. Celui-ci est : „**0000**“



2.4 PDA avec Windows Mobile 2003

Ouvrez **Bluetooth** en cliquant en bas et à droite de l'écran sur le symbole Bluetooth.



Tapez sur „**Nouveau**“ pour rechercher les appareils Bluetooth disponibles.

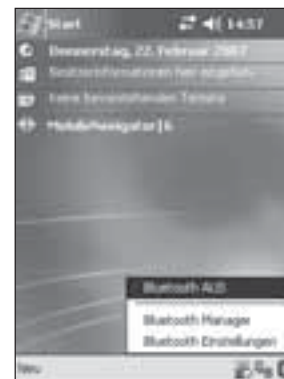


Sélectionnez „**Etabli** une liaison avec **Esclave SPP**“.

La connexion est réalisée dès que le symbole du récepteur GPS s'affiche avec le symbole Bluetooth bleu.



Sélectionnez le „**Gestionnaire Bluetooth**“.



Cliquez sur „**Relier**“ pour rechercher les appareils Bluetooth.



Sélectionnez „**Rechercher un appareil Bluetooth**“.



Tapez sur „**Aucun appareil sélectionné**“.



Le récepteur GPS Bluetooth est reconnu comme **BT-GPS**. Cliquez sur le symbole du récepteur GPS pour établir une connexion.



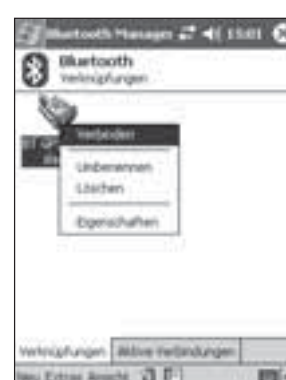
Sélectionnez „**Esclave SPP**“ et poursuivez en cliquant sur „**Suivant**“.



La liaison avec le récepteur GPS a été établie.



Cliquez à présent sur le symbole jusqu'à ce qu'un menu de sélection s'ouvre. Sélectionnez dans ce menu le point „**Propriétés**“.



Cochez „**Authentification**“ et terminez en cliquant sur **OK**.



Tapez de nouveau sur le symbole du récepteur GPS jusqu'à ce que le menu de sélection s'ouvre. Sélectionnez à présent „**Relier**“.

Ensuite, on va vous demander de taper le **mot de passe** du récepteur GPS. Celui-ci est : „**0000**“



Dès que vous aurez tapé le mot de passe correct, la liaison sera établie et le symbole du récepteur GPS s'affichera en vert.

Vérifiez que Bluetooth est allumé comme il faut puis cliquez sur „**Réglages**“.

Allez sur „**Appareils**“.

Le récepteur GPS Bluetooth est reconnu comme „**BT-GPS**“. Cliquez dessus puis poursuivez en cliquant sur „**Suivant**“.



2.5 PDA avec Windows Mobile5

Ouvrez le **gestionnaire de communication**

Sélectionnez „**Réglages Bluetooth**“

Sélectionnez „**Nouvelle association**“

Inscrivez maintenant la **clé d'accès** du récepteur GPS. Celle-ci est „**0000**“.



Cochez „**Port sériel**“ et continuez en cliquant sur „**Achévé**“.



Sélectionnez maintenant „**BT-GPS**“ et poursuivez en cliquant sur „**Suivant**“.



2.6 Téléphones Smart série 60

Dans le menu, ouvrez le point **Connexions**.



Assurez-vous que Bluetooth soit allumé et allez sur „**Appareils couplés**.“



Allez à présent sur „**Connexions COM**“ et sélectionnez „**Nouvelle connexion sortante**“.



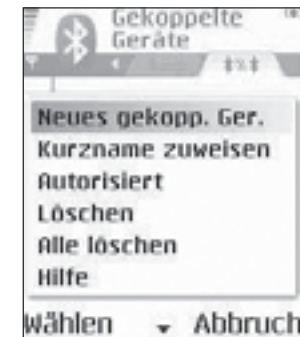
Sélectionnez maintenant la connexion „**COM8**“ et achevez la configuration avec „**Achévé**“.



Ouvrez le point **Bluetooth**.



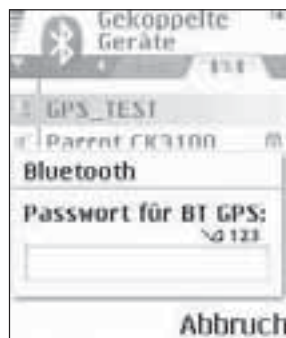
Appuyez sur Options et sélectionnez „**Nouvel appareil couplé**“.



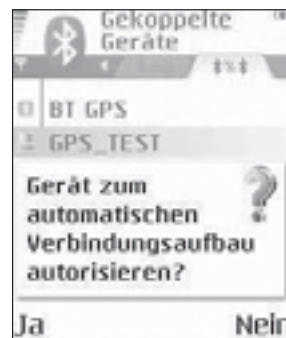
De nouveaux appareils Bluetooth disponibles sont recherchés.



Une fois choisi „BT GPS“, il faut inscrire un **Mot de passe**. Celui-ci est : „0000“



A la question Etablissement automatique de la connexion, répondez par **Oui**.



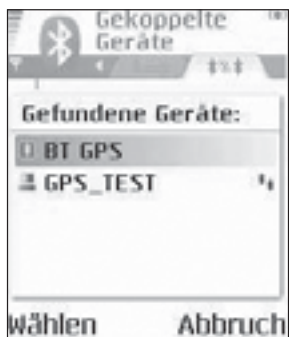
3. Configuration du logiciel de navigation

3.1 Moblie Navigator 5

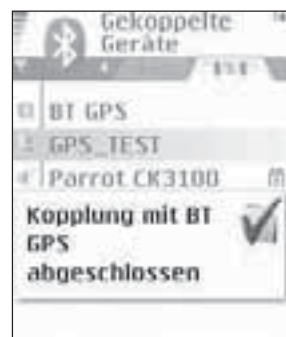
Dans le menu, tapez sur „Réglages“.



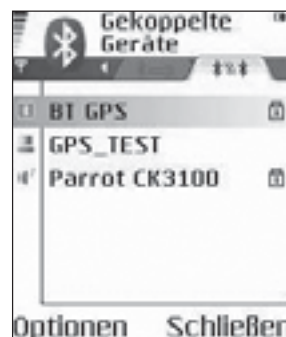
Le récepteur GPS est détecté comme „BT GPS“.



La liaison avec le récepteur GPS a été effectuée correctement.



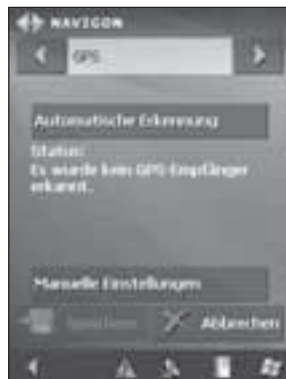
Le récepteur GPS Bluetooth est à présent Indiqué dans la liste des appareils couplés.



A l'aide des touches fléchées, allez sur le point „GPS“.



Sélectionnez „**Reconnaissance automatique**“



Sélectionnez „**Bluetooth**“.



Après un bref temps de recherche, le système reconnaît et installe le récepteur GPS.

Confirmez en cliquant sur „**OK**“.



Vous pouvez vérifier la fonction du récepteur GPS en cliquant dans le menu principal sur le signe de la réception du satellite.



Sélectionnez „**Externe**“.



Sélectionnez „**Oui**“



Cliquez sur „**Enregistrer**“ pour sauvegarder les réglages.



3.2 Mobile Navigator 6

Une fois que le programme a débuté, sélectionnez „**Options**“.



Sélectionnez maintenant le **statut GPS**.



Ouvrez maintenant l' **Assistant GPS** en appuyant sur le bouton correspondant.



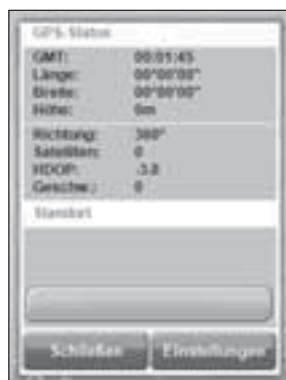
Confirmez cette question par „**Oui**“



A la question s'il existe déjà une connexion Bluetooth, répondez par **Oui**.



Cliquez ensuite sur „**Réglages**“.



A la question si vous disposez d'un récepteur TMC, répondez par „**Non**“.



Confirmez la fenêtre suivante avec **Non**.



Le récepteur GPS est à présent recherché.



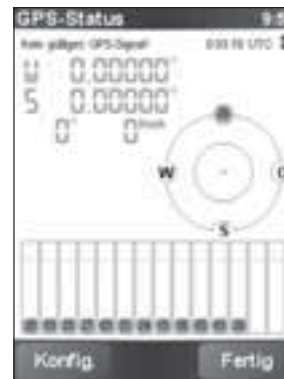
Confirmez le message „**Un récepteur GPS a été détecté**“ en cliquant sur **OK**. Le récepteur GPS est ensuite installé correctement et peut être utilisé pour naviguer.



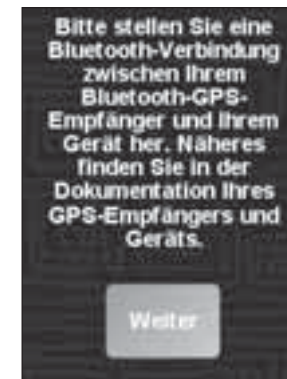
Allez sur „**Réglages de 3 à 5**“



Sélectionnez à présent „**Config.**“



Poursuivez en cliquant sur **Suivant**.



3.3 TomTom6

Dans le menu principal, sélectionnez „**Modifier les réglages**“.



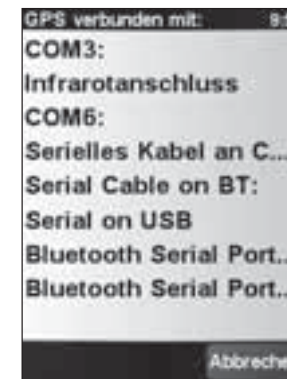
Sélectionnez „**Afficher le statut GPS**“.



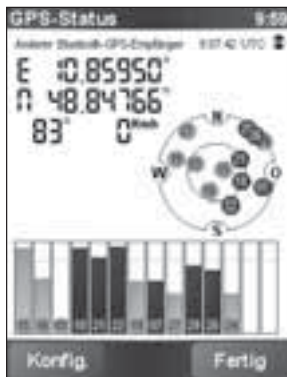
A l'aide de la flèche à l'écran, naviguez vers le point „**Autre récepteur GPS Bluetooth**“.



Sélectionnez **Port sériel Bluetooth au COM8**.



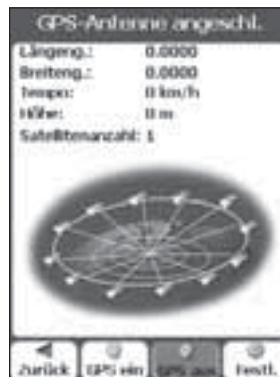
Une fois le récepteur GPS installé correctement, vous pouvez suivre le statut GPS actuel. Terminez le réglage avec „Achévé“.



Tapez sur „Réglages“.



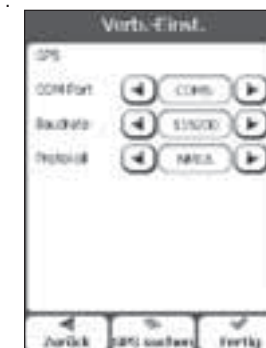
Tapez sur „Localiser.“



Le récepteur GPS a été trouvé.



Achievez l'installation du récepteur en cliquant sur „Achévé“.



3.4 Destinator 6

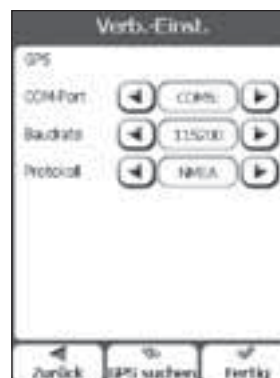
Sélectionnez „Plus“.



Sélectionnez „Signal GPS“.



Sélectionnez „Chercher le GPS“.



4. Informations de contact & de support

En cas d'appareil défectueux :

En cas de réclamation concernant le produit, veuillez vous adresser à votre revendeur ou au département conseil produits de Hama.

Internet / World Wide Web

Notre support technique, les nouveaux pilotes et les informations produits sont disponibles sous : www.hama.com

Ligne téléphonique directe d'assistance – Conseil produits Hama :

Tél. +49 (0) 9091 / 502-115

Fax +49 (0) 9091 / 502-272

e-mail : produktberatung@hama.de

Die Konformitätserklärung nach der R&TTE Richtlinie 99/5/EG finden Sie unter www.hama.com

Ⓓ

Radio- ja telepäätelaitteita koskevan direktiivin 99/5/EY mukainen vaatimustenmukaisuusvakuutus löytyy osoitteesta www.hama.com

Ⓕ

See www.hama.com for declaration of conformity according to R&TTE Directive 99/5/EC guidelines

Ⓖ

Deklaracja zgodności według dyrektywy R&TTE 99/5/EG dostępna na stronie internetowej www.hama.com

Ⓗ

La déclaration de conformité à la directive R&TTE 99/5/CE se trouve sur www.hama.com

Ⓕ

A megfelelőségi követelmények megegyeznek az R&TTE Irányelv 99/5/EG ajánlásaival www.hama.com

Ⓗ

La declaración de conformidad según la directiva R&TTE 99/5/CE la encontrará en www.hama.com

Ⓔ

Prohlášení, o shodě podle směrnice R&TTE 99/5/EG, naleznete na www.hama.com

Ⓒ

De conformiteitsverklaring conform de R&TTE-richtlijn 99/5/EG vindt u onder www.hama.com

Ⓖ

Prehlásenie o zhode podľa R&TTE smernice 99/5/EG nájdete na www.hama.com

Ⓒ

La dichiarazione di conformità secondo la direttiva R&TTE 99/5/CE è disponibile sul sito www.hama.com

Ⓘ

Τη δήλωση συμμόρφωσης σύμφωνα με την οδηγία 99/5/EK περί R&TTE θα τη βρείτε στη διεύθυνση www.hama.com

Ⓒ

A declaração de conformidade segundo a directiva R&TTE 99/5/CE pode ser consultada em www.hama.com

Ⓗ

Заявление о соответствии товара нормам R&TTE 99/5/EG см. на веб-узле www.hama.com

Ⓒ

Konformitetsförklaring enligt R&TTE riktlinje 99/5/EG finner du på www.hama.com

Ⓒ

R&TTE Direktifi 99/5/EG'ye göre uygunluk beyanı için www.hama.com adresine bakınız.

Ⓒ